

PLÁN BEZPEČNOSTI A OCHRANY ZDRAVÍ PŘI PRÁCI NA STAVENIŠTI



Stavba:

Stavební úpravy, přístavba objektu, novostavba přístřešku

Stavebník má za povinnost zajistit, aby byl průběžně plán aktualizován. Plán se aktualizuje přinejmenším při přechodu mezi nejdůležitějšími hlavními fázemi průběhu stavby. Všechny změny v organizaci staveniště nebo posuny v časovém plánu stavby se musí do plánu zapracovat.

Plán nenahrazuje znalost a dodržování všech platných předpisů k zajištění bezpečnosti a ochrany zdraví při práci, technologických a pracovních postupů, místních provozních předpisů a návodů výrobců.

OBSAH:

1. IDENTIFIKAČNÍ ÚDAJE O STAVBĚ	3
2. ÚVOD	4
3. ÚČEL STAVBY	4
4. ČLENĚNÍ STAVBY NA OBJEKTY, TECHNICKÁ A TECHNOLOGICKÁ ZAŘÍZENÍ ...	4
5. HODNOCENÍ STAVBY Z HLEDISKA POVINNOSTÍ ZADAVATELE STAVBY	5
6. SITUAČNÍ VÝKRES STAVBY - VIZ PD SITUACE ZOV	5
7. PŘEHLED VYBRANÝCH USTANOVENÍ	6
8. SEZNAM VSTUPNÍCH PODKLADŮ	8
9. OBSLUŽNOST ÚZEMÍ A PŘEDPOKLÁDANÉ ÚPRAVY STAVENIŠTĚ	8
10. STANOVENÍ OCHRANNÝCH A KONTROLOVANÝCH PÁSEM	10
11. POSTUPY A OPATŘENÍ PŘÍ ŘEŠENÍ MIMOŘÁDNÝCH SITUACÍ	11
12. OSOBNÍ OCHRANNÉ PRACOVNÍ POMŮCKY (OOPP)	13
13. BEZPEČNOST RUČNÍHO NÁŘADÍ	13
14. BEZPEČNOST ŽIVOTNÍHO PROSTŘEDÍ	14
15. OBECNÉ POŽADAVKY BEZPEČNOSTI PRÁCE NA STAVBĚ	14
16. ČINNOSTI SPOJENÉ S POTENCIÁLNÍMI NEBEZPEČÍMI	16
17. ÚDAJE O BEZPEČNOSTNÍCH OPATŘENÍCH, KTERÉ SE ZAVÁDĚJÍ	27
18. PLÁN – POPIS KONTROL V PRŮBĚHU VÝSTAVBY	28
19. SEZNAM POŽADOVANÉ ZÁKLADNÍ DOKUMENTACE BOZP A PO	29
 PŘÍLOHA 1: PROVOZNÍ ŘÁD STAVBY	 30
PŘÍLOHA 2: OSVĚDČENÍ KOORDINÁTORA	32
PŘÍLOHA 3: SEZNÁMENÍ ODPOVĚDNÝCH PRACOVNÍKŮ	33

1. IDENTIFIKAČNÍ ÚDAJE O STAVBĚ

Název stavby: **Stavební úpravy, přístavba objektu, novostavba přístřešku**

Kraj: Jihomoravský

Místo stavby: k.ú. Chvalovice – parc.č. 303/3, 303/9 (č.p.44), 1391, 1392, 1393

Odvětví: pozemní stavba

Termín zpracování: září 2022

Údaje o stavebníkovi

Stavebník: Obec Chvalovice

Sídlo: Chvalovice č. p. 80, 669 02

IČ: 006 00 407

DIČ: CZ 00600407

Údaje o zpracovateli PD

Projektant: PK Zvěřina s.r.o.

tel: 723 952 273

Sídlo: Dolní Česká 358/25, 669 02 Znojmo

IČ: 08552118

Zodpovědný projektant:: **Ing. Pavel Sobotka** autorizovaný inženýr pro pozemní stavby

ČKAIT: 1003652

Údaje o zpracovateli plánu BOZP

Jméno, příjmení Ing. Milan Herzig

Sídlo: Velká Mikulášská 41/22, 669 02 Znojmo

IČ: 440 27 737

DIČ: CZ5711151204

Evidenční číslo: TACZ/145/KOO/2021

tel: +420 606 849 781

2. ÚVOD

Plán bezpečnosti a ochrany zdraví při práci na staveništi (dále jen Plán BOZP) je stanovení pravidel spolupráce při realizaci na projektu v otázkách bezpečnosti a ochrany zdraví při práci na staveništi. Plán BOZP vychází ze současných znalostí z projektové dokumentace. Tento dokument je zpracován v souladu s požadavky legislativy podle §14 odstavec 3 zákona č. 309/2006 a §15 téhož zákona. Dokument stanovuje základní pravidla pro koordinaci na stavbě a popis základních povinností zadavatele a zhotovitelů podílejících na tomto projektu. Plán BOZP žádným způsobem nenahrazuje právní předpisy v oblasti BOZP, pouze je doplňuje vzhledem ke specifickým podmínkám a rizikům konkrétní stavby. Plán BOZP bude v průběhu výstavby a postupu prací aktualizován o nové skutečnosti, které se v průběhu výstavby vyskytnou. Platnost tohoto plánu se vztahuje na všechna pracoviště stavby a na všechny její zhotovitele a zaměstnance. Tímto plánem jsou povinni se přiměřeně řídit i zaměstnanci jiných organizací, pracují-li v prostoru stavby nebo na jejích zařízeních a to v rozsahu, v jakém byli odpovědným vedoucím zaměstnancem pověřeni k výkonu činnosti. Tento plán BOZP bude vycházet z informací a skutečností známých v jednotlivých fázích stavby. Nebude postihovat definitivní stav, který bude ovlivněn zvolenými technologickými postupy a prostředky ve fázi realizace.

3. ÚČEL STAVBY

Jedná se o stavební úpravy stávajícího rodinného domu. Stávající přístavba ve dvoře s bazénem bude odstraněna a nahrazena novou ve stejném objemu. Dále jsou navrženy dispoziční úpravy, nové výplně otvorů, podlahy, podhledy, zateplení objektu atd. Doplnková stavba ocelového přístřešku bude sloužit k odstavování osobních aut, na střeše přístřešku bude umístěna fotovoltaická elektrárna, která bude zásobovat elektrickou energii hlavní objekt. Dokumentace dále zahrnuje zpevněné plochy pro pěší i osobní automobily, opěrné stěny, místo pro TDO. Napojení na dopravní infrastrukturu zůstává původní a to stávajícím sjezdem ze silnice E59. Připojení na technickou infrastrukturu zůstává rovněž původní.

Vnější vazby stavby na okolí

1.	Kontakt se stávajícími inženýrskými sítěmi	ANO: X	NE:
2.	Kontakt se železnicí	ANO:	NE: X
3.	Kontakt se silniční dopravou	ANO: X	NE:
4.	Kontakt s městskou hromadnou dopravou	ANO:	NE: X
5.	Kontakt s cestující veřejností	ANO:	NE: X
6.	Kontakt s vodními díly	ANO:	NE: X
7.	Kontakt s veřejnými komunikacemi	ANO: X	NE:
8.	Kontakt s veřejnými objekty a osídlením	ANO: X	NE:
9.	Kontakt s podnikatelskými objekty	ANO:	NE: X
10.	Kontakt s turistickými cestami a cyklotrasami	ANO:	NE: X
11.	Kontakt s vodními toky	ANO:	NE: X
12.	Kontakt se záplavovým územím	ANO:	NE: X

4. ČLENĚNÍ STAVBY NA OBJEKTY, TECHNICKÁ A TECHNOLOGICKÁ ZAŘÍZENÍ

SO 01	Hlavní objekt
SO 02	Přístřešek

5. HODNOCENÍ STAVBY Z HLEDISKA POVINNOSTÍ ZADAVATELE STAVBY

Lhůty výstavby

Předpokládaný termín zahájení výstavby **3/2023**.

Předpokládaná délka výstavby **24 měsíců**

Předpokládá se, že s ohledem na rozsah prací a lhůtu výstavby bude na stavbě pracovat cca 10 pracovníků.

Plánovaný počet zhotovitelů na staveništi: 4 - 6

Práce a činnosti podle přílohy č. 5 nařízení vlády číslo 591/2006 Sb.:

- práce spojené s montáží a demontáží těžkých konstrukčních stavebních dílů kovových, betonových, a dřevěných určených pro trvalé zabudování do staveb

Z výše uvedeného **vyplývá povinnost zadavatele** (podle § 14 až § 18 zákona č. 309/2006 Sb.)

- **určit potřebný počet koordinátorů** bezpečnosti a ochrany zdraví při práci na staveništi s přihlédnutím k rozsahu a složitosti díla a jeho náročnosti na koordinaci ve fázi jeho realizace (určí-li zadavatel stavby více koordinátorů, kteří působí při přípravě nebo realizaci stavby současně, vymezí pravidla jejich vzájemné spolupráce);
- **doručit oznámení o zahájení prací** oblastnímu inspektorátu práce příslušnému podle místa staveniště nejpozději do 8 dnů před předáním staveniště
- **zajistit**, aby před zahájením prací na staveništi byl zpracován plán bezpečnosti a ochrany zdraví při práci

Koordinátorem ve fázi přípravy stavby byl určen pan

Ing. Milan Herzig, Evidenční číslo TACZ/145/KOO/2021

Velká Mikulášská 41/22, 669 02 Znojmo, tel: +420 606 849 781

6. SITUAČNÍ VÝKRES STAVBY - VIZ PD SITUACE ZOV

Za doplnění situačního nákresu stavby (přesné umístění buňkoviště, únikových cest, míst pro poskytování první pomoci a umístění PHP, hlavních vypínačů apod.) pro potřeby BOZP dle konkrétních podmínek v průběhu výstavby odpovídá koordinátor BOZP ve fázi realizace, potřebnou součinnost poskytuje hlavní zhotovitel stavby.

7. PŘEHLED VYBRANÝCH USTANOVENÍ ZÁKONÍKU PRÁCE, ZÁKONA Č. 309/2006 SB., NV Č. 591/2006 SB., NV Č. 362/2005 SB. A SOUVISEJÍCÍCH PŘEDPISŮ SLOUŽÍCÍCH K IDENTIFIKACI RIZIKOD 1/1/2007 - NOVÁ PRÁVNÍ ÚPRAVA

Základní povinnosti dodavatele stavebních prací	Zákon č. 309/2006 Sb., vyhláška č. 499/2006 Sb., zákoník práce §104
Příprava staveb	Zákon č. 183/2006 Sb., vyhl.č. 499/2006 Sb., zákon č. 309/2006 Sb, NV č. 591/2006 Sb.
Povinnosti při odevzdání staveniště	NV č. 591/2006 Sb., Vyhl.č. 499/2006 Sb., zákon č. 309/2006 Sb.
Přerušování stavebních prací	NV č. 591/2006 Sb., NV č. 362/2005 Sb.
Stavební práce v mimořádných podmínkách	Zákoník práce § 102, zákon č. 309/2006 Sb., NV č. 591/2006 Sb., příloha č. 1
Stavební práce v nebezpečném prostředí	Zákoník práce § 102, zákon č. 309/2006 Sb. , NV č. 591/2006 Sb., příloha č. 1
Povinnosti dodavatele stav. prací	Zákoník práce § 102, zákon č. 309/2006 Sb.
Povinnosti pracovníků	Zákoník práce § 106, zákon č. 309/2006 Sb.
Vymezení a příprava staveniště	NV č. 591/2006 Sb., příloha č. 1
Vnitrostaveništní komunikace	NV č. 101/2005 Sb.
Zajištění otvorů a jam	NV č. 101/2005 Sb.
Vertikální komunikace	NV č. 101/2005 Sb, NV č. 362/2005 Sb.
Skladování – základní ustanovení	NV č. 591/2006 Sb.
Způsoby skladování	NV č. 591/2006 Sb.
Průzkum staveniště	NV č. 591/2006 Sb.
Vyznačení inženýrských sítí	NV č. 591/2006 Sb., vyhláška č. 499/2006 Sb.
Zajištění výkopových prací	NV č. 591/2006 Sb., vyhláška č. 499/2006 Sb.
Výkopové práce	NV č. 591/2006 Sb.
Zajištění stability stěn výkopů	NV č. 591/2006 Sb.
Svahování výkopů	NV č. 591/2006 Sb.
Bednění, podpěrné konstrukce a podpěrná lešení	NV č. 591/2006 Sb.
Výroba, zpracování a doprava malt	NV č. 591/2006 Sb.
Zdění	NV č. 591/2006 Sb.
Příprava montáže	NV č. 591/2006 Sb., vyhl.č. 499/2006 Sb.
Montážní pracoviště	NV č. 591/2006 Sb.
Dílce pro montáž	NV č. 591/2006 Sb., NV č. 378/2001 Sb.
Montážní a bezpečnostní přípravky a vazací prostředky	NV č. 591/2006 Sb., NV č. 163/2002 Sb.
Komunikace při montáži	NV č. 591/2006 Sb.
Manipulace s břemeny	NV č. 591/2006 Sb.
Osazování dílců	NV č. 591/2006 Sb., NV č. 362/2005 Sb.
Práce ve výškách a nad volnou hloubkou	NV č. 362/2005 Sb.
Zajištění proti pádu	NV č. 362/2005 Sb.
Kolektivní zajištění	NV č. 362/2005 Sb.
Osobní zajištění	NV č. 362/2005 Sb.
Zajištění pro pádu předmětů a materiálu	NV č. 362/2005 Sb.
Zajištění pod místem práce ve výšce	NV č. 362/2005 Sb.
Práce na střeše	NV č. 362/2005 Sb.

Konstrukce ke zvyšování místa práce	NV č. 362/2005 Sb.
Předání a převzetí konstrukcí	NV č. 362/2005 Sb.
Výstupy	NV č. 362/2005 Sb.
Práce nad sebou	NV č. 362/2005 Sb.
Práce na vysokých objektech	NV č. 362/2005 Sb.
Shazování předmětů a materiálů	NV č. 362/2005 Sb.
Přerušení práce ve výškách	NV č. 362/2005 Sb.
Krátkodobé práce ve výškách	NV č. 362/2005 Sb.
Bourací a rekonstrukční práce – základní ustanovení	NV č. 591/2006 Sb., vyhláška č. 499/2006 Sb.
Průzkum stavu objektů	NV č. 591/2006 Sb., vyhláška č. 499/2006 Sb.
Přípravné práce	NV č. 591/2006 Sb., vyhláška č. 499/2006 Sb.
Zajištění místa bourání	NV č. 591/2006 Sb., vyhláška č. 499/2006 Sb.
Vstupy a vjezdy do bouraného objektu	NV č. 591/2006 Sb., vyhláška č. 499/2006 Sb.
Bourání svislých konstrukcí	NV č. 591/2006 Sb., vyhláška č. 499/2006 Sb.
Práce nad sebou	NV č. 591/2006 Sb.
Stroje a strojní zařízení	Zákon č. 309/2006 Sb., NV č. 378/2001 Sb.
Obsluha	Zákon č. 309/2006 Sb., NV č. 378/2001 Sb.
Provozní podmínky strojů	Zákon č. 22/1997 Sb., zákon č. 309/2006 Sb., NV č. 378/2001 Sb., NV č. 101/2005 Sb.
Opravy a údržba	Zákon č. 309/2006 Sb., NV č. 378/2001 Sb.
Zakázané činnosti	Zákoník práce, Zákon č. 309/2006 Sb., NV č. 378/2001 Sb.
Stroje pro zemní práce	NV č. 591/2006 Sb.
Stroje a zařízení pro výrobu, dopravu a zpracování směsi	NV č. 591/2006 Sb.
Čerpadla směsí a strojní omítačky	NV č. 591/2006 Sb.
Stavební elektrické vrátky	NV č. 591/2006 Sb.
Jednoduché kladky	NV č. 591/2006 Sb.
Zabezpečení stroje při přerušení a ukončení práce	NV č. 591/2006 Sb.
Manipulace	Zákoník práce, NV č. 361/2007 Sb., NV č. 591/2006 Sb.
Lepení krytin na podlahy, stěny, stropy a jiné konstrukce	NV č. 591/2006 Sb.
Sklenářské práce	NV č. 591/2006 Sb.
Malířské a natěračské práce	NV č. 591/2006 Sb.
Svařování	NV č. 591/2006 Sb.
Budování objektů zařízení staveniště - zákon č. 309/2006 Sb., NV č. 591/2006 Sb., NV č. 101/2005 Sb.	
ČSN 73 8101 Lešení – společné ustanovení	
Nařízení vlády č. 101/2005 Sb., o podrobnějších požadavcích na pracoviště a pracovní prostředí	
Zákon 251/2005 Sb., o inspekci práce	
Nařízení vlády č. 362/2005 Sb., o požadavcích na BOZP pro provádění stavebních prací ve výškách a nad volnou hloubkou	
Vyhláška č. 398/2009 Sb. o požadavcích zabezpečujících bezbariérové užívání staveb	

8. SEZNAM VSTUPNÍCH PODKLADŮ

- Projektová dokumentace
- Konzultace s projektantem
- Příslušné normy, vyhlášky a zákony.

9. OBSLUŽNOST ÚZEMÍ A PŘEDPOKLÁDANÉ ÚPRAVY STAVENIŠTĚ

Objízdné trasy, obslužnost území

Stavba je obslužná z místních komunikací silnice E59.

Individuální automobilová doprava

Nepředpokládá se omezení dopravy.

Městská hromadná doprava

Nepředpokládá se omezení dopravy.

Pěší provoz

Zabráním stavenišť se neovlivní pohyb chodců a paraplegiků. Výkopy přípojek budou opatřeny lávkami (ocelovými nebo dřevěnými) minimální šířky 1,5 m s pevným zábradlím. Provoz chodců musí stavba zajistit v duchu nařízení vlády 591/2006 Sb.

Trvalé deponie a mezideponie

Vytěžená zemina se bude ponechávat na vhodném místě, na parcele stavebníka, pro zpětné zásypy. Vybouraný materiál je potřeba vždy průběžně odstraňovat odvozem k recyklaci a na skládku.

Napojení staveniště na inženýrské sítě

V době výstavby bude zapotřebí především pitná voda a el. energie. Stavba bude zásobována vodou z vodovodní přípojky. Elektrickou energii bude stavba zásobována z přípojky el. energie.

Příjezdy a přístupy na staveniště

Příjezd na staveniště bude přímo z místní přilehlé komunikace. Vlastní objekt je situován v rovinatém terénu. Při realizaci stavby se předpokládá použití standardní mechanizace s celkovou hmotností včetně nákladu do 30t. Stavební práce v jednotlivých SP si nevyžadují uzavírky.

Zařízení staveniště

Na pozemku investora se nachází zpevněná plocha, na této ploše budou umístěny staveništní buňky: 2x sklad, 1x sociální zázemí, 1x WC a 1x kancelář. Dále bude na ploše sklad materiálu.

Zajištění obvodu staveniště

- Při stavební činnosti budou dílčí pracoviště a všechny výkopy ohrazeny a osvětleny v souladu s požadavky NV 591/2006 Sb. tedy staveniště musí být na jeho hranici souvisle oploceno do výšky nejméně 1,8 m. Částečně se využije se stávající oplocení, které bude doplněno o oplocení mobilní.
- Na ohrazené staveniště nebudou mít přístup nepovolané osoby. Osoby s omezenou schopností pohybu a orientace nebudou na staveništi zaměstnány. Proto nebudou v tomto smyslu na staveništi provedeny žádné úpravy.
- Práce budou probíhat výhradně v denní době od 7:00 do 19:00 a to po nezbytně nutnou dobu.
- Stroje, které nebudou v činnosti, budou vypínat motory.
- V nočních hodinách bude staveniště osvětleno dle platné legislativy.

- Dále je nutné během provádění stavebních prací v maximální možné míře eliminovat zvýšenou prašnost při provádění stavebních prací např. kropením.
- „Zákaz vstupu nepovolaným fyzickým osobám“ příp. „Zákaz vstupu na staveniště“ osadí zhotovitel na všechny vstupy do prostoru staveniště



Zajištění požární ochrany

Zhotovitel prací je zejména povinen na staveništi obstarávat a zabezpečovat v potřebném množství a druhích věcné prostředky požární ochrany, případně požárně bezpečnostní zařízení se zřetelem na požární nebezpečí provozované činnosti a udržovat je v provozuschopném stavu. Dále je povinen vytvářet podmínky pro hašení požárů a pro záchranné práce, zejména udržovat volné příjezdové komunikace a nástupní plochy pro požární techniku, únikové cesty a volný přístup k nouzovým východům, k rozvodným zařízením elektrické energie, k uzávěrům vody, plynu, topení a produktovodům, k věcným prostředkům požární ochrany a k ručnímu ovládání požárně bezpečnostních zařízení, označovat pracoviště a ostatní místa příslušnými bezpečnostními značkami, příkazy, zákazy a pokyny ve vztahu k požární ochraně, a to včetně míst, na kterých se nachází věcné prostředky požární ochrany a požárně bezpečnostní zařízení.

Pravidelně musí kontrolovat prostřednictvím odborně způsobilé osoby, technika požární ochrany nebo preventisty požární ochrany dodržování předpisů o požární ochraně a neprodleně odstraňovat zjištěné závady a umožnit orgánu státního požárního dozoru provedení kontroly plnění povinností na úseku požární ochrany, poskytovat mu požadované doklady, dokumentaci a informace vztahující se k zabezpečování požární ochrany v souladu s tímto zákonem a ve stanovených lhůtách splnit jím uložená opatření. Zároveň je povinen bezodkladně oznamovat územně příslušnému operačnímu středisku hasičského záchranného sboru kraje každý požár vzniklý při činnostech, které provozují, nebo v prostorách, které vlastní nebo užívají.

- Je zakázáno vypalování travních porostů. Při spalování hořlavých látek na volném prostranství je zhotovitel povinen se zřetelem na rozsah této činnosti, stanovit opatření proti vzniku a šíření požáru. Spalování hořlavých látek na volném prostranství včetně navrhovaných opatření je povinen předem oznámit územně příslušnému hasičskému záchrannému sboru kraje, který může stanovit další podmínky pro tuto činnost, popřípadě může takovou činnost zakázat.
- Všechny fyzické osoby, vyskytující se na staveništi jsou povinny počínat si tak, aby nedocházelo ke vzniku požáru, zejména při používání tepelných, elektrických, plynových a jiných spotřebičů a komínů, při skladování a používání hořlavých nebo požárně nebezpečných látek, manipulaci s nimi nebo s otevřeným ohněm či jiným zdrojem zapálení.

Každý je povinen v souvislosti se zdoláváním požáru:

- provést nutná opatření pro záchranu ohrožených osob,
- uhasit požár, jestliže je to možné, nebo provést nutná opatření k zamezení jeho šíření,
- ohlásit neodkladně na určeném místě zjištěný požár nebo zabezpečit jeho ohlášení,
- poskytnout osobní pomoc jednotce požární ochrany na výzvu velitele zásahu, velitele jednotky požární ochrany nebo obce.

- Zhotovitel je povinen na staveništi dodržet podmínky požární bezpečnosti, jako např. vybavit zařízení staveniště a pracoviště věcnými prostředky požární ochrany a požárně bezpečnostním zařízením, vytvářet podmínky pro hašení požárů a pro záchranné akce a plnit lhůty pravidelných kontrol dodržování předpisů o PO stanovené ve vyhlášce č. 246/2006 Sb.
- Při svařování, včetně natavování izolačních materiálů, a při nahřívání živců v tavných nádobách musí být dodrženy podmínky požární bezpečnosti stanovené vyhláškou č. 87/2000 Sb.

10. STANOVENÍ OCHRANNÝCH A KONTROLOVANÝCH PÁSEM A OPATŘENÍ PROTI JEJICH POŠKOZENÍ

Staveniště není dotčeno ochrannými pásmy kromě normových ochranných pásem inženýrských sítí.

Ochranná pásma zařízení elektrizační soustavy

Ochranným pásmem zařízení elektrizační soustavy je prostor v bezprostřední blízkosti tohoto zařízení určený k zajištění jeho spolehlivého provozu a k ochraně života, zdraví a majetku osob. Ochrannými pásmy jsou chráněna nadzemní vedení, podzemní vedení, elektrické stanice, výrobní elektrárny a vedení měřicí, ochranné, řídicí, zabezpečovací, informační a telekomunikační techniky.

Pokud to technické a bezpečnostní podmínky umožňují a nedojde k ohrožení života, zdraví nebo bezpečnosti osob, může provozovatel přenosové soustavy nebo příslušný provozovatel distribuční soustavy udělit písemný souhlas s činností v ochranném pásmu, se kterým musí být zhotovitel prací prokazatelně seznámen a musí jej při své práci dodržovat.

Ochranná pásma plynárenských a plynových zařízení

Plynárenská zařízení jsou chráněna ochrannými pásmy k zajištění jejich bezpečného a spolehlivého provozu dle § 68 zákona č. 458/2000 Sb.

Ochranná pásma

Ochranným pásmem se pro účely tohoto zákona rozumí souvislý prostor vymezený svislými rovinami vedenými ve vodorovné vzdálenosti od půdorysu plynárenského zařízení měřeno kolmo na jeho obrys, který činí:

- a) u plynovodů a plynovodních přípojek o tlakové úrovni do 4 bar včetně, umístěných v zastavěném území obce 1 m na obě strany a umístěných mimo zastavěné území obce 2 m na obě strany,
- b) u plynovodů a plynovodních přípojek nad 4 bar do 40 bar včetně 2 m na obě strany,
- c) u plynovodů nad 40 bar 4 m na obě strany,
- d) u technologických objektů 4 m na každou stranu od objektu,
- e) u sond zásobníku plynu 30 m od osy jejich ústí,
- f) u zásobníků plynu 30 m vně od jejich oplocení,
- g) u zařízení katodické protikoroze ochrany a vlastní telekomunikační sítě držitele licence 1 m na obě strany.

V ochranném pásmu zařízení, které slouží pro výrobu, přepravu, distribuci a uskladňování plynu, i mimo něj je zakázáno provádět činnosti, které by ve svých důsledcích mohly ohrozit toto zařízení, jeho spolehlivost a bezpečnost provozu.

V ochranném pásmu zařízení, které slouží pro výrobu, přepravu, distribuci a uskladňování plynu, i mimo něj je zakázáno provádět činnosti, které by ve svých důsledcích mohly ohrozit toto zařízení, jeho spolehlivost a bezpečnost provozu.

Pokud to technické a bezpečnostní podmínky umožňují a nedojde k ohrožení života, zdraví nebo bezpečnosti osob, lze stavební činnost, zemní práce a uskladňování materiálu v ochranném pásmu provádět pouze s předchozím písemným souhlasem držitele licence, který odpovídá za provoz příslušného plynárenského zařízení.

Souhlas není součástí stavebního řízení u stavebních úřadů a musí obsahovat podmínky, za kterých lze tyto činnosti provádět.

Ochranná pásma telekomunikačních zařízení

K ochraně telekomunikačních zařízení se zřizují ochranná pásma (viz. § 92 zákona č. 151/2000 Sb. o telekomunikacích a o změně dalších zákonů). Ochranné pásmo podzemních telekomunikačních vedení činí 1,5 m po stranách krajního vedení.

Kanalizace

Ochranné pásmo kanalizace je vymezeno vodorovnou vzdáleností od vnějšího líce stěny kanalizační stoky a je stanoveno:

- a) 1,5 metru na každou stranu u kanalizačních stok do průměru 500 mm včetně,
- b) 2,5 metru na každou stranu u kanalizačních stok nad průměr 500 mm.

Vodovod

Pro vodovodní potrubí jsou stanovena ochranná pásma od vnějšího líce potrubí, a to 1,5 metru pro potrubí o průměru do DN 500 a 2,5 m pro potrubí o průměru nad DN 500, přičemž veřejnoprávní organ má právo stanovit jiný rozsah ochranného pásma. Při uložení do větší hloubky než 2,5m se ochranné pásmo vodovodu rozšiřuje o 1 metr.

11. POSTUPY A OPATŘENÍ PŘI ŘEŠENÍ MIMOŘÁDNÝCH SITUACÍ

Všechny mimořádné případy se budou řešit v součinnosti se stavbyvedoucím a vedením realizace stavby.

Pracovník, který zpozoruje nebezpečí, které by mohlo ohrozit zdraví nebo životy osob, nebo způsobit provozní nehodu, havárii technického zařízení, případně při příznaku takového nebezpečí, je povinen, pokud toto nebezpečí nemůže odvrátit sám, přerušit práci a oznámit to ihned odpovědnému pracovníkovi stavby (stavbyvedoucí) a podle možnosti upozornit všechny osoby, které by mohly být tímto nebezpečím ohroženy.

Obdobně postupuje každý pracovník při vzniku skoro nehody nebo podezření, že je na pracovišti osoba pod vlivem alkoholu nebo jiných omamných a návykových látek.

Stanovený signál upozorňující na bezprostřední ohrožení života (případně zastavení prací a opuštění pracoviště), zdraví nebo majetku na tomto staveništi nebo v jeho bezprostřední blízkosti je **3x dlouze zatroubit a to celkem 3x s prodlevou, případně jiným hlasitým akustickým signálem a voláním „POZOR!“ nebo „Opuštěte stavbu!“**.

Při vzniku jakékoli mimořádné události, bude neprodleně informován stavbyvedoucí případně pověřený vedoucí prací, a koordinátor BOŽP. Odpovědný vedoucí pracovník přítomný na místě, vyhodnotí a bez prodlení organizuje a realizuje nutná opatření (informuje další dotčené osoby, přivolá pomoc nebo policii) - v závislosti na situaci organizuje evakuaci, určuje trasy a místa včetně shromažďovacích prostor. Následně provede záznam ve stavebním deníku zhotovitele stavby.

Určení shromaždiště: V případě vzniku mimořádných událostí (požár, zřícení stěn, výbuch, atd.) se bezodkladně přesunou všechny osoby vyskytující se na staveništi na shromaždiště evakuovaných

osob, které je stanoveno na ulici před budovou u hlavního vstupu osob na staveništi, kde se evakuované osoby budou zdržovat v blízkosti svých vedoucích pracovníků, kteří předají informace o stavu a počtu osob stavbyvedoucímu nebo jeho určenému zástupci.

Postupy při poruše plynovodu, el. vedení, vodovodu

1. Pracovník, který zpozoruje nežádoucí událost (porucha plynu, vodovodního potrubí, rozvodů el. energie apod.) je povinen neprodleně přivolat poruchovou službu buď z vlastního telefonu, nebo z telefonu řídicích pracovníků stavby.
2. Osoba oznamující poruchu do telefonu uvede:
kdo volá - svoje jméno a příjmení
kde k poruše došlo - adresu stavby
upřesní místo a rozsah poruchy
3. Při poruše el. energie nebo plynu se pracovníci i návštěvníci v klidu vzdálí do bezpečné vzdálenosti a vyčkají příjezdu poruchové služby.
4. Pracovníci jsou povinni zabezpečit okolí poruchy a upozornit na případné nebezpečí všechny dotčené osoby (pracovníky okolních pracovišť, kolemjdoucí apod.)
5. Po příjezdu poruchové služby se všichni řídí pokyny pracovníků poruchové služby.
6. Zaměstnanec, který ohlašuje událost sám prostřednictvím mobilního telefonu, je povinen vyrozumět o přivolání stavbyvedoucího který zajišťuje zabezpečení pracoviště do příjezdu záchranných složek.



HZS 150



ZZS 155



POLICIE ČR 158



ISZ 112

Porušení plynovodu

Požár plynovodu nebo RS předchází únik zemního plynu v důsledku porušení hermetičnosti zařízení nebo mechanického poškození potrubí (provádění zemních prací, lomy na potrubí apod.). Únik plynu je zpravidla doprovázen létající zeminou, kameniva a značným hlukem (120 dB).

Požár plynovodu nebo RS je charakterizován

- velkou intenzitou hoření (vysoký sloup plamene) a intenzivní výměnou plynů; na intenzitu hoření má vliv tlak plynu v potrubí,
- velkou intenzitou sálavého tepla a nebezpečím přenesení požáru do okolí,
- zpravidla obtížnou dostupností místa zásahu nebo nedostatkem vody pro ochlazení okolí,
- po odstavení (uzavření) plynovodu nebo RS, dochází ještě k vyhoření nebo úniku zbytkového množství zemního plynu, v závislosti na průměru a délce poškozeného úseku potrubí.

Pokud nedojde k požáru plynu při jeho úniku z plynovodu nebo RS, může docházet ke vzniku velkých oblaků hořlavých plynů s nebezpečím následnému výbuchu.

Taktika zásahu jednotek spočívá v zastavení přívodu plynu do poškozeného úseku potrubí nebo do RS (prostřednictvím provozovatele plynárenského zařízení), ponechání vyhoření zbytkového

plynu, současné ochrany okolí hašením a ochlazováním nebo ponechání úniku zbytkového plynu s vyloučením možných iniciačních zdrojů výbuchu na místě zásahu.

12. OSOBNÍ OCHRANNÉ PRACOVNÍ POMŮCKY (OOPP)

Hlavní zhotovitel odpovídá, že všichni jeho pracovníci a osoby zdržující se s jeho souhlasem na stavbě (včetně pracovníků jeho ostatních zhotovitelů) budou vybaveni příslušnými OOPP, a to vždy ochrannou pracovní obuví, ochrannou přilbou a výstražnou vestou s vysokou viditelností a dále podle rizika práce na příslušném pracovišti.

Jedná se o minimální seznam následujících práci a činností ve vazbě na OOPP hlavy, nohou, zraku, sluchu, dýchacích orgánů, těla, paží, rukou atd.

- a) ochrana hlavy — ochranná přilba:
 - stavební práce
 - montážní a instalační práce
 - práce v jamách, výkopech, šachtách
 - zemní práce
 - práce v blízkosti zdviží, zdvihacích zařízení, jeřábů a dopravníků
 - manipulace s materiálem
- b) ochrana nohou — obuv s podešví odolnou proti propíchnutí:
 - veškeré stavební práce
- c) ochrana zraku nebo obličeje — ochranné brýle, obličejové štíty:
 - broušení, rozrušování
 - utěsňování a sekání
 - práce s rozprašováním tekutin
 - práce s motorovými pilami
 - nebezpečí oslnění - sluneční brýle u jeřábníka, vazače..)
- d) ochrana sluchu — chrániče sluchu:
 - práce s kompresory a pneumatickými vrtačkami
 - obsluha zemních a stavebních strojů
 - řezání na portálové pile
- e) ochrana dýchacích orgánů — respirátory, dýchací přístroje:
 - práce s nebezpečnými látkami
 - řezání na portálové pile
- f) ochrana těla, paží a rukou — ochranné oděvy:
 - veškeré stavební práce
- g) ochrana těla — bezpečnostní pásy, postroje a bezpečnostní lana:
 - práce ve výškách

13. BEZPEČNOST RUČNÍHO NÁŘADÍ

Hlavní zhotovitel odpovídá, že veškeré nářadí a spotřebiče používané na stavbě splňují bezpečnostní kritéria podle příslušných technických norem a mají předepsané revizní zkoušky. Pracovníci, kteří jsou určeni k práci s ručním nářadím musí být prokazatelně seznámeni s obsluhou tohoto nářadí. Veškeré neodborné zásahy do konstrukce a elektrické instalace ručního nářadí jsou zakázány. Vlastní nářadí a pomůcky lze používat pouze se souhlasem stavbyvedoucího (odpovědného zástupce hlavního zhotovitele) a za předpokladu, že vlastní nářadí a pomůcky splňují veškeré požadavky.

14. BEZPEČNOST ŽIVOTNÍHO PROSTŘEDÍ

Hlavní zhotovitel stavby odpovídá, že stavební práce budou prováděny způsobem, který neohrozí životní prostředí. Hlavní zhotovitel odpovídá za průběžné odstraňování odpadu v souladu s příslušnými předpisy a technickými normami. Odpovědný pracovník stanoví místa parkování stavebních strojů na stavbě a zabezpečí způsob parkování stavebních strojů takovým způsobem, aby bylo zamezeno kontaminaci půdy únikem provozních náplní stavebních strojů a parkovaných vozidel. Na vyhrazeném místě, které je upraveno k zachycení případného úniku ropných produktů lze skladovat provozní náplně stavebních strojů, které umožní jejich práci po dobu dvou dnů.

Na stavbě je zakázáno odstraňovat odpad spalováním, zavážením do výkopů atd.

15. OBECNÉ POŽADAVKY BEZPEČNOSTI PRÁCE NA STAVBĚ

Při realizaci stavby platí v plném rozsahu právní předpisy v oblasti bezpečnosti práce platné v zemi dodavatele stavby a právní předpisy platné v zemi, kde se stavba realizuje. Při vlastní realizaci se použijí právní předpisy, které upravují danou oblast přesněji.

Základní přehled právních předpisů z oblasti BOZP uplatnitelných na výše uvedenou stavbu v České republice je uveden v kapitole č. 7 tohoto Plánu BOZP Přehled základních právních předpisů BOZP.

V průběhu výstavby se hlavní zhotovitel stavby a ostatní zúčastnění zhotovitelé dále řídí požadavky bezpečnosti práce obsaženými v projektové dokumentaci (zejména v části "Zásady organizace výstavby" dle přílohy č. 1 vyhlášky č. 499/2006 Sb., v platném znění), v technologických postupech, v pracovních postupech jednotlivých prací, v návodech výrobců a vlastními řídicími dokumenty v oblasti bezpečnosti práce a požární ochrany.

Každý pracovník musí plnit na stavbě požadavky na bezpečnost práce, mezi které patří zejména:

- počínat si při práci tak, aby neohrozil zdraví své ani svých spolupracovníků, dodržovat předpisy o bezpečnosti a ochraně zdraví při práci a předepsané pracovní postupy,
- při práci vždy myslet na bezpečnost svého jednání a nepřeceňovat své schopnosti,
- neuvádět do chodu stroj nebo zařízení, pokud se nepřesvědčil, že tím neohrozí zdraví nebo život svůj či jiné osoby,
- neprovádět práce, pro něž není poučen ani vyškolen, zejména práce, které vyžadují zvláštní odbornou kvalifikaci (např. jeřábník, vazač, obsluha stavebního stroje ...),
- dodržovat pořádek na pracovištích a komunikacích na stavbě,
- každý úraz si dát řádně ošetřit a ihned jej hlásit nejbližší nadřízenému a koordinátorovi BOZP stavby,
- při zjištění nedostatků v oblasti BOZP, které zaměstnanec nemůže sám odstranit, informovat o nich neodkladně nadřízeného,
- používat při práci ochranná zařízení a předepsané osobní ochranné pracovní prostředky, včetně ochranné přilby a výstražné vesty
- dodržovat protipožární opatření, ochraňovat životní prostředí

Pracovníkům je na stavbě zakázáno především:

- vstupovat na stavbu pod vlivem alkoholu, požívat alkohol na stavbě a v průběhu pracovní doby i mimo areál stavby,
- odstraňovat nebo poškozovat bezpečnostní zařízení, kryty, značky,
- opravovat a čistit stroje, přístroje a jejich součásti, pokud jsou tyto v pohybu a pokud není spolehlivě zajištěno, že se nemohou samovolně rozběhnout,
- bez vědomí nadřízeného neopouštět pracoviště.

Před zahájením prací zabezpečí odpovědný zástupce hlavního zhotovitele (stavbyvedoucí) na stavbě:

- způsob přivolání rychlé lékařské pomoci viz. zpracovaný traumatologický plán hlavního zhotovitele stavby, vybavení stavby skříňkami první pomoci - lékárníčkami podle počtu pracovníků a jejich řádné označení,



- způsob přivolání hasičů viz. dokumentace požární ochrany (požární poplachové směrnice atd.) hlavního zhotovitele stavby, instalaci a označení hasičských přístrojů na stavbě,
- označení hlavních přívodů elektrického proudu, vody, plynu atd.,
- prokazatelné seznámení všech pracovníků (včetně pracovníků svých zhotovitelů) s riziky na dané stavbě v rozsahu stanoveném tímto Plánem BOZP a svou interní dokumentací BOZP,
- koordinaci jednotlivých prací s ostatními účastníky výstavby v průběhu stavby se zaměřením na BOZP a dle pokynů koordinátora BOZP stavby,
- zpracování technologického – pracovního postupu pro provedení opravy kanalizace a ukládání potrubí, skruží, do rýh a šachet)
- vymezení staveniště (ohrazení, oplocení, označení..) k zajištění ochrany stavby, zařízení a osob,

Ostatní

Stavební zakázka bude realizována na základě uzavřené smlouvy s hlavním zhotovitelem stavby. Kontroly BOZP a PO na stavbě budou prováděny průběžně pověřenými pracovníky tohoto hlavního zhotovitele stavby v rozsahu stanoveném v tomto Plánu BOZP.

Pracovníci

Hlavní zhotovitel stavby odpovídá, že realizaci vlastních prací budou provádět pracovníci (včetně pracovníků případných svých ostatních zhotovitelů), kteří jsou pro výkon příslušných prací zdravotně způsobilí a jsou prokazatelně seznámeni s příslušnými bezpečnostními předpisy. Pokud pracovníci prováděli práce, k jejichž činnosti je třeba zvláštní odborné kvalifikace odpovídá zhotovitel, že tito pracovníci vlastní platné průkazy odborné způsobilosti.

Hlavní zhotovitel určí odpovědného pracovníka za realizaci vlastních prací na stavbě, který musí poskytovat ostatním zhotovitelům stavby součinnost potřebnou pro plnění jeho úkolů při realizaci stavby, zejména si včas předávat informace a podklady potřebné pro aktualizaci tohoto Plánu BOZP, tento Plán BOZP dodržovat, a postupovat podle dohodnutých opatření v rozsahu, způsobem a ve lhůtách uvedených v Plánu BOZP.

Povinnosti zhotovitele

Zhotovitel stavby (v tomto plánu je za zhotovitele stavby považován zhotovitel stavby dle § 160 stavebního zákona) projedná s každým zhotovitelem a prokazatelně mu předá aktualizovaný a s dalšími zhotoviteli projednaný plán bezpečnosti a ochrany zdraví při práci na staveništi, a to před zahájením prací jimi vykonávanými. O každé změně plánu budou zhotovitelé informováni koordinátorem.

Každý zhotovitel bude smluvně zavázán informovat zhotovitele stavby o všech okolnostech znemožňujících dodržení plánu. Zhotovitel stavby bude provádět kontroly dodržování plánu a před

nástupem každého zhotovitele na pracoviště zkontroluje, zda je pracoviště vybaveno v souladu s plánem, aby mohla být činnost nastupujícího zhotovitele prováděna bezpečně.

Na staveništi bude zakázán vstup cizích osob. Každá osoba vstupující na staveništi proto musí být považována za osobu, která se zdržuje na staveništi s vědomím jednotlivých zaměstnavatelů. Povinnosti každého z vedoucích zaměstnanců kteréhokoliv zhotovitele bude sledovat výskyt cizích osob na jemu svěřeném úseku stavby a zajistit této osobě bezpečný doprovod k zařízení staveniště, kde cizí osobu zkontaktuje se stavbyvedoucím HZ

Každý zhotovitel povede vlastní evidenci přítomnosti všech zaměstnanců a dalších fyzických osob, včetně vymezení jejich právního postavení (např. zaměstnanec, OSVČ) na části staveniště, která mu byla předána a tuto evidenci bude schopen poskytnout kdykoliv svému objednateli, stavbyvedoucímu a koordinátorovi bezpečnosti a ochrany zdraví při práci na staveništi. Přitom je nutné vzít v úvahu, že OSVČ, která nikoho nezaměstnává, nemá rozsah povinností stanovených zákonem v rozsahu zaměstnavatelů, nemá vlastní pracoviště, ale je na pracovišti zhotovitele – zaměstnavatele, na jehož pracovišti se pohybuje. Záznamy budou zhotoviteli a koordinátorem prováděny také do knihy BOZP, která bude vedena na staveništi po celou dobu provádění prací.

16. ČINNOSTI SPOJENÉ S POTENCIÁLNÍMI NEBEZPEČÍMI MOŽNÉHO OHROŽENÍ BEZPEČNOSTI A ZDRAVÍ PRACOVNÍKŮ

Na stavbě se budou vyskytovat zejména tyto činnosti spojené s potencionálními nebezpečími ohrožení zdraví:

- bourací práce
- zemní práce,
- montážní práce,
- práce ve výškách,
- manipulace s materiálem,
- práce související se stavební činností
- lepení krytin na podlahy, stěny, stropy jiné konstrukce

Postupy a opatření k zajištění bezpečnosti a ochrany zdraví při práci při výstavbě požadované právními předpisy a stanovené na základě předpokládaných rizik.

Bourací práce

Bourací práce budou prováděny převážně ručně a bude se postupovat tak, aby negativní účinky demolice na okolí byly co nejmenší.

Především se jedná se o zbourání stávající přístavby ve dvoře s bazénem vybourání výplní otvorů, příček, pultů apod.

Rizika poranění nebo poškození zdraví mohou nastat zejména v důsledku:

- zasažení padající sutí, břemenem
- zasažení zemními stroji, případně nákladními automobily,
- pořezání a jiných drobných poranění při realizaci jednotlivých pracovních postupů
- zasažení přepravovaným materiálem
- pád z výšky
- zasypaní sutí

Opatření stanovená na základě požadavků právních předpisů a vyhledaných rizik:

Zhotovitel předem zpracuje technologický postup bouracích prací, který bude, mimo jiné, zahrnovat taková opatření, aby byla minimalizována prašnost a hlučnost během bouracích prací.

- Bourací práce se smí provádět pouze tehdy, jsou-li provedena opatření stanovená v technologickém postupu. Před zahájením bouracích prací je nutno vymežit ohrožený prostor a zajistit jej proti vstupu nepovolaných fyzických osob. Dále je nutno bezpečně zajistit vstupy do bourané stavby jakož i na jednotlivá pracoviště a přijmout nezbytná

opatření k ochraně veřejného zájmu, jenž by mohl být těmito pracemi ohrožen, zajistit odpojení všech rozvodů a zařízení, zajištění proti nežádoucímu zřícení nebo uvolnění podlah a částí nosných prvků konstrukce (vzepřením, zesílením, stažením), zajištění náhradních zdrojů (voda, elektrický proud) a technická vybavenost podle technologie bourání (pomocné konstrukce atd.).

- Elektrická energie potřebná k demolici bude dodávána pomocí centrály.
- Bourací práce je možno zahájit až po vydání písemného příkazu odpovědným pracovníkem.
- Bourání nosných částí konstrukce se provádí zásadně od shora dolů. Při ručním bourání ze zvýšených pracovních podlah musí být provedena opatření stanovená pro práce ve výškách včetně používání předepsaných OOPP.
- Bourání nesmí být přerušeno, pokud není zajištěna stabilita bourané konstrukce nebo její části.
- V případě ohrožení pracovníků, dohodnout znamení nebo jiný pokyn všem pracovníkům k opuštění pracoviště.
- Vybouraný materiál bude postupně odvážen, aby nedocházelo k jeho hromadění (především na stropní konstrukci) a tím k negativnímu ovlivňování stability objektu.
- Na hraně pádu budou pracovníci zajištěni pomocí zábradlí v 1,1m se střední tyčí a záložkou u podlahy. V případě, že nebude toto opatření možné realizovat, budou pracovníci používat OOPP proti pádu. Kotevní body stanoví vedoucí montáže.
- Demolicí získané suroviny budou roztříděny a odvezeny na určenou skládku, případně k recyklaci. S odpady bude nakládáno dle platné legislativy.
- Pracovníci budou vybaveni OOPP – pracovní oděv, obuv, ochranná přilba – vyžádá-li si to povaha práce, tak také rukavice, ochrana sluchu, zraku a dýchacích cest
- Při odstraňování střešní krytiny budou pracovníci používat OOPP proti pádu.
- Kotevní body stanoví vedoucí montáže.
- Řidiči nákladních vozů budou poučeni, že před couváním se přesvědčí o tom, že se v dráze vozidla nezdržují žádné osoby a upozorní zvukovým signálem počátek couvání.

Nakládka a vykládka materiálu

Rizika poranění mohou nastat v důsledku:

- zasažení břemenem nebo vozidly,
- zavalení materiálem

Opatření stanovená na základě požadavků právních předpisů a vyhledaných rizik:

- Materiál bude dopravován na staveniště na předem určenou plochu pro skládku daného materiálu.
- Během vykládky materiálu musí být v místech ohrožených manipulací s materiálem vyloučen provoz.
- Manipulaci s materiálem může provádět pouze způsobilá a náležitě poučená osoba.
- Vázat materiál na zdvihací zařízení může pouze osoba, která k této činnosti byla náležitě a prokazatelně proškolená.
- Nakládka a vykládka musí být provedena v co nejkratší době a nesmí při tom být ohrožen bezpečný provoz a bezpečnost osob v místě nakládky a vykládky.
- Při manipulaci s materiálem je vždy nutné určit náležitě poučenou a proškolenou osobu zodpovědnou za vyloučení provozu v místě práce. Tato osoba je oprávněna v rámci zajištění bezpečnosti zastavovat jiná vozidla a odklánět dopravu.
- Při ukládání materiálů musí být dodrženy zásady stohování materiálů.

Ruční manipulace s materiálem

Rizika poranění mohou nastat v důsledku:

- zasažení břemenem
- pád ze stohu materiálu
- sevření části těla

Opatření stanovená na základě požadavků právních předpisů a vyhledaných rizik:

- Manipulační plochy je nutné udržovat čisté, rovné.
- Je nutné odstranění překážek, o které by mohlo dojít k poranění nebo by mohly způsobit nebezpečí pádu.
- Je nutné dodržovat zákaz narušení stability stohů, např. vytahování předmětů a prvků zespodu nebo ze strany stohu.
- Nesmí se vystupovat a šplhat po navršeném materiálu.
- Před zahájením práce je nutná informovanost pracovníků o všech opatřeních, která mají být učiněna v oblasti bezpečné manipulace, zejména o hmotnosti břemene.
- Je nutné dodržovat správné pohyby při manipulaci, (např. zvedání neprovádět trhavými pohyby, manipulaci provádět pokud možno v poloze bez ohnutých zad).
- Manipulační plocha musí být odstraněna od vyčnívajících překážek (např. kabely a pohyblivé el. přívody, kotevní šrouby atd.).
- Pracovníci musí být proškoleni o správných způsobech a postupech ruční manipulace a nesmí být přetěžováni.
- Při navrhování manipulační jednotky určené pro ruční manipulaci se musí řešit současně i počet pracovníků s ohledem na tvar, hmotnost, rozměry (zejména délku). V případě, že manipulaci bude provádět více pracovníků určit vedoucího práce, který bude práci celé skupiny řídit a koordinovat.
- Je nutné zajišťovat přiměřený, popř. častější a dostatečný tělesný odpočinek a přestávky na zotavení v případě, že fyzická námaha je příliš častá nebo příliš dlouho trvající, zejména s přihlédnutím k zatížení páteře či nevhodných klimatických podmínek.
- Vyvarovat se skřípnutí, poranění nebo přiražení rukou k úložné ploše a podkladu.
- Hmotnost ručně přenášených břemen nesmí překročit při častém zvedání 30 kg, občasném 50 kg.

Zemní práce

Zemní práce budou spočívat v provedení hrubých terénních úprav a výkopu rýh pro základové pasy. Výkopy budou prováděny strojně, dočistění základových pasů bude provedeno ručně.

Rizika poranění nebo poškození zdraví mohou nastat zejména v důsledku:

- zasažení padající zeminou
- zasažení nákladními automobily
- pád do výkopů
- zavalení vibračním pěchem

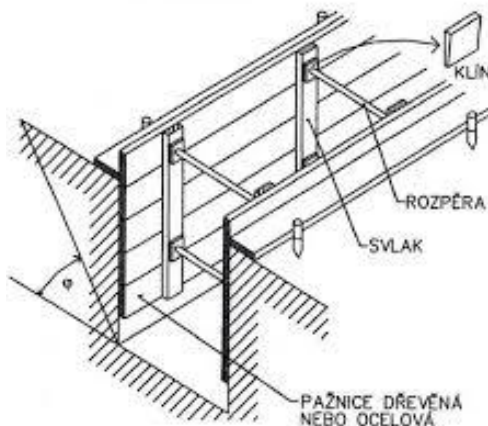
Opatření stanovená na základě požadavků právních předpisů a vyhledaných rizik:

- V nebezpečném prostoru – min. 2 m od maximálního dosahu zemních strojů se nesmí nacházet žádné osoby. V případě, že některá osoba do tohoto prostoru vstoupí, strojník přeruší práci a osobu z nebezpečného prostoru vykáže.
- Řidiči nákladních vozů budou poučeni, že před couváním se přesvědčí o tom, že se v dráze vozidla nezdržují žádné osoby a upozorní zvukovým signálem počátek couvání.
- U vyhloubených rýh bude provedeno dvoutyčové zábradlí se zarážkou ve vzdálenosti odpovídající polovině hloubky výkopu.
- Zábradlí mohou být odstraňována až při zásypu rýh, přičemž chybějící zábradlí bude opět po dobu zásypu nahrazeno střežením. Od odstranění zábradlí po dokončení zásypu nesmí být práce bez vážných důvodů přerušena, v případě nutnosti přerušení práce musí být obnoveno zábradlí na hranici smykového klínu zbývajících výkopu.
- Na ohrazené staveništi nebudou mít přístup nepovolané osoby. Osoby s omezenou schopností pohybu a orientace nebudou na staveništi zaměstnány. Proto nebudou v tomto smyslu na staveništi provedeny žádné úpravy.

- Pro vstup do výkopu bude používán žebřík, který bude přesahovat výstupní plošinu o 1,1 m
- Obsluha vibračního pěchu bude proškolená s návodem k obsluze a zaučena
- Nepracovat s pěchem na svazích přesahujících max. přípustný sklon terénu, mít na zřeteli polohu těžiště stroje

V případě, že bude nutnost výkopy zapažit:

- Pažit bude nutné výkopy hlubší než 1300 mm. Pro pažení rýh bude použito příložné pažení, jehož parametry odpovídají hloubce výkopů.
- Pažení výkopů bude prováděno již od hloubky 0,7m pokud bude zjištěna nesoudržnost zeminy (např. navážka, šterky apod.) nebo pokud v nich bude prováděna práce v kleče.
- Konstrukce tohoto pažení, zpravidla dřevěného, zajišťuje svislé stěny výkopu příkládanými pažnicemi, které budou přeloženy převázkami (svlaky) kolmými na směr přiložených pažnic. Převázky (svlaky) se v rýhách zajišťují vodorovnými rozpěrami. Viz obrázek níže.
- Výkop bude opatřen zábradlím, aby bylo zabráněno pádu osob do výkopu.
- Zábradlí musí být přerušeno v místě nástupu na žebřík, který bude spuštěn do výkopu. Toto přerušení musí mít šířku rovnající se šířce žebříku + 60 cm.
- Žebřík bude přesahovat výstupní plošinu o 1,1 m.
- Aby nemohlo dojít k pádu osob do výkopu, proluka zábradlí z důvodů nástupu na žebřík bude zajištěna snímatelným zábradlím, které lze odstranit jen v době nástupu na žebřík, nebo při výstupu z žebříku. Po dobu, kdy se u jámy nebude pracovat, bude i toto snímatelné zábradlí doplněno zarážkou.
- Do doby dokončení zábradlí bude nezajištěná část výkopu střežena pověřenými zaměstnanci, kteří se nesmí k výkopu přiblížit na vzdálenost menší než 1,5 m



Ruční provádění výkopů

Při výkopu v blízkosti stávajících kabelů a dalších podzemních sítí je nutno provádět výkop ručně, aby nedošlo k jejich poškození.

Opatření stanovená na základě požadavků právních předpisů a vyhledaných rizik:

- Před prvním vstupem fyzických osob do výkopu nebo po přerušení práce delším, než 24 hodin prohlédne osoba pověřená zhotovitelem stav stěn výkopu, pažení a přístupů.
- Při ručním provádění výkopových prací budou pracovníci při práci rozmístěni tak, aby se vzájemně neohrožovali.
- Před vstupem pracovníků do výkopu nebo po přerušení práce delším než 24 hodin, provede odpovědný pracovník prohlídku stavu stěn výkopu, pažení a přístupů.
- Pracovníci ve výkopu budou opatřeni OOPP (přilba, rukavice, vesta).
- Dodržování používání OOPP ve výkopech bude přísně kontrolováno.
- Je zakázáno sestupovat nebo vystupovat z výkopů po konstrukci pažení a vstupovat do strojem vyhloubených výkopů, které nejsou zapaženy.
- V místech, kde bude potřeba vstoupit do zapaženého výkopu budou zřízeny bezpečné sestupy (výstupy) pomocí žebříků, které budou připevněny k pažení a zajištěny podle druhu použitého pažení, tak aby nemohlo dojít k uvolnění žebříku.
- Žebřík bude přesahovat horní hranu min. o 1,1 m.

Požadavky na obsluhu strojů

Rizika poranění mohou nastat v důsledku:

- zasažení samojízdnými stroji
- zasažení zeminou
- pád z výšky z ložné plochy

Opatření stanovená na základě požadavků právních předpisů a vyhledaných rizik:

- Před použitím stroje zhotovitel seznámí obsluhu s místními provozními a pracovními podmínkami majícími vliv na bezpečnost práce, jimiž jsou zejména únosnost půdy, přejezdů a mostů, sklony pojezdové roviny, uložení podzemních vedení technického vybavení, popřípadě jiných podzemních překážek, umístění nadzemních vedení a překážek.
- Při provozu stroje obsluha zajišťuje stabilitu stroje v průběhu všech pracovních činností stroje. Je-li stroj vybaven stabilizátory, táhly nebo závěsy, musí je obsluha stroje nastavit v pracovní poloze v souladu s návodem k používání a zajištěny proti zaboření, posunutí nebo uvolnění.
- Pokud je u stroje předepsáno zvláštní výstražné signalizační zařízení, je signalizováno uvedení stroje do chodu zvukovým, případně světelným výstražným signálem. Po výstražném signálu uvádí obsluha stroj do chodu až tehdy, když všechny ohrožené fyzické osoby opustily ohrožený prostor; není-li v průvodní dokumentaci stroje stanoveno jinak, je prostor ohrožený činností stroje vymezen maximálním dosahem jeho pracovního zařízení zvětšeným o 2 m.
- Na nepřehledných pracovištích smí být stroj uveden do provozu až po uplynutí doby postačující k opuštění ohroženého prostoru všemi fyzickými osobami.
- Pokud je stroj používán na pozemní komunikaci a je vybaven zvláštním výstražným světlem oranžové barvy, řídí se jeho činnost zvláštními právními předpisy.
- Při použití stroje za provozu na pozemních komunikacích zhotovitel postupuje v souladu s podmínkami stanovenými podle zvláštních právních předpisů, dohled a podle okolností též bezpečnost provozu na pozemních komunikacích zajišťuje dostatečným počtem způsobilých fyzických osob, které při této činnosti užívají jako osobní ochranný pracovní prostředek výstražný oděv s vysokou viditelností. Při označení překážky provozu na pozemních komunikacích seřídí ustanoveními zvláštních právních předpisů.
- Stroje, při jejichž činnosti vznikají vibrace, lze používat jen takovým způsobem a na takových staveništích, kde nehrozí nebezpečné přenášení vibrací působících škody na blízkých stavbách, výkopech, podzemním vedení, zařízení, a podobně.

Základy (pasy, betonová deska) – bednění, proarmování a betonáž

Rizika poranění mohou nastat v důsledku:

- zasažení zemním strojem nebo vozidly,
- pád do výkopů,
- zavalení vibračním pěchem,
- zasažení přepravovanými dílci,
- zasažení pruty při proarmování,
- manipulace s armaturou – bodné rány, údery (ohroženo celé tělo)
- zasažení hadicí čerpadla betonu

Opatření stanovená na základě požadavků právních předpisů a vyhledaných rizik:

- V nebezpečném prostoru – min. 2 m od maximálního dosahu zemních strojů – se nesmí nacházet žádné osoby. V případě, že některá osoba do tohoto prostoru vstoupí, strojník přeruší práci a osobu z nebezpečného prostoru vykáže.
- Řidiči nákladních vozů budou poučeni, že před couváním se přesvědčí o tom, že se v dráze vozidla nezdržují žádné osoby a upozorní zvukovým signálem počátek couvání.
- Bednění musí být těsné, únosné a prostorově tuhé.
- Pro pohyb po armaturách budou rozmístěny fošny, a to zejména v místech přístupů. Fošny budou postupně odstraňovány s postupem betonáže.

- Konce armatur ve výkopech základů budou ihned po jejich vzniku překryty (např. překližkou), tak, aby v případě pádu do výkopu nemohlo dojít k nabodnutí na armatury.
- Po armaturách se zaměstnanci budou pohybovat jen v nezbytné míře, přičemž musí používat pracovní boty s pevným kotníkem.
- K čerpadlu betonu bude mít přístup pouze obsluha čerpadla, která bude postupovat podle návodu výrobce a místního provozního bezpečnostního předpisu zpracovaného dle nařízení vlády č. 378/2001 Sb. zhotovitelem.
- Pro přístup a pro ruční přepravu betonové směsi musí být vybudovány bezpečné přístupové komunikace, například pracovní nebo přístupová lešení popřípadě podlahy tak, aby byla vyloučena chůze fyzických osob bezprostředně po uložené výztuži.
- Zhotovitel zajistí provádění kontroly stavu podpěrné konstrukce bednění v průběhu betonáže. Zjištěné závady musí být bezodkladně odstraňovány.
- Zhotovitel stanoví a zajistí způsob dorozumívání mezi fyzickou osobou provádějící ukládání a obsluhou čerpadla.

Natavovací hořáky, přístroje a agregáty na propan butan (izolace)

Rizika poranění mohou nastat v důsledku:

- výbuch
- popálení obsluhy
- únik PB, požár

Opatření stanovená na základě požadavků právních předpisů a vyhledaných rizik:

- Při užívání natavovacích agregátů na PB zachovávat potřebnou opatrnost při zapalování i užívání, řídit se návodem pro používání a údržbu.
- Zajišťovat čištění, seřizování a servis natavovacích zařízení na PB; opravy provádět odborně, používat jen vhodného těsnícího materiálu.
- Při práci používat OOPP - vhodný pracovní oděv, pevnou uzavřenou obuv, kožené rukavice, OOPP k ochraně očí.
- Po každé výměně lahví a hadice, a při podezření z úniku PB provádět kontrolu těsnosti.

Zednické práce

Rizika poranění nebo poškození zdraví mohou nastat v důsledku:

- naražení – nevhodně umístěné předměty, stroje na maltu.
- pádu předmětů z výšky – náradí, zdicí materiál
- zborcení, zřícení zděných konstrukcí v důsledku porušení a ztráty stability
- pád konstrukcí, zabudovávaných a osazovaných předmětů a konstrukcí o větší hmotnosti, pád a zasažení osob
- pořezání při řezání tvárnic o kotouč i rohy tvárnic
- řezání - bezprostřední ohrožení sluchu
- provádění technologických postupů jednotlivých zhotovitelů. Jedná se o drobná poranění, která má v kompetenci zaměstnavatel osob provádějících konkrétní práce.

Opatření stanovená na základě požadavků právních předpisů a vyhledaných rizik:

- Stroje na výrobu a přepravu malty umístit na staveništi tak, aby při provozu na něm nemohlo dojít k ohrožení osob.
- Náradí a materiál pro zdění ukládat tak, aby nemohlo dojít k jeho pádu a aby pro zdění zůstal volný pracovní prostor, široký nejméně 0,6 m.
- Vyzdívky, při nichž již bude nutno zvýšit místo práce, budou prováděny z lešení opatřených zábradlím. Zábradlí na straně vyzdívané zdi je možné zdemontovat jen v případě, že mezi zdí a podlahou lešení není mezera větší než 25 cm a koruna zdi přiléhající k lešení je výše než 60 cm a podél podlahy není otvor ve zdivu.
- Výstup na lešení musí být zajištěn vždy žebříkem.
- Proti pádům předmětů z výšky bude pod místy práce ve výšce ohrožený prostor ohrazen pomocí zábran o výšce 1,1 m nebo střežení
- Stanovení a dodržování technologických resp. pracovních postupů.
- Použití vhodného materiálu pro zdění (cihly, malty, přísady).

- Vyzdívání provádět odborně (správná vazba cihel, bloků a tvárnic) zajištění stability, pevnosti a tuhosti vyzdívaných konstrukcí.
- Postupovat podle projektu.
- Respektovat stanovený způsob osazování (ukotvení, připevnění, zajištění osazovaných předmětů)
- Při řezání bloků na portálové pile budou pracovníci používat předepsané OOPP (brýle a chrániče sluchu).

Výplně otvorů

Rizika poranění mohou nastat v důsledku:

- pádu z výšky - přes nedokončené výplně otvorů
- pádu okenních rámců a dalších předmětů z výšky
- vniknutí úlomků a jiných částic do očí (řeší si zaměstnavatel v rámci OOPP).

Opatření stanovená na základě požadavků právních předpisů a vyhledaných rizik:

- Montáž rámců, při které montážník bude nucen vystoupit nad úroveň podlahy, bude prováděna z lehce přenosného dílcového lešení bez zábradlí. Před okno ve vzdálenosti cca 60 cm bude rozepřena mezi podlahu a strop stojka bednění DOKA 350 opatřená ve své horní části kotvicím bodem pro uchycení systému zachycení pádu. Vystoupit na lešení lze teprve poté, co je na tento bod upevněn systém zachycení pádu - zatahovací zachycovač pádu se zachycovacím postrojem, který osoba na lešení používá. Za splnění této podmínky lze vystoupit také na parapet oken a provést potřebné práce.
- Stojka musí být přitom co nejvíce rozepřena.
- Ochrana proti pádu předmětů z výšky - zajištění ohrožených prostorů bude provedeno v případě montáže oken. Šířka ohroženého prostoru - 4 m (výška rámu + nejmenší šířka ohroženého prostoru).

Klempířské práce, instalace hromosvodu a práce na střeše

Rizika poranění mohou nastat v důsledku:

- pádu z výšky – okraje střechy
- pádu předmětů z výšky
- pořežení, střížení, bodnutí a jiná drobná poranění při realizaci jednotlivých pracovních postupů.

Opatření stanovená na základě požadavků právních předpisů a vyhledaných rizik:

- Otvory ve střeše pro montáž svodů popř. odpadů budou podbedněny do doby jejich trvalého zakrytí.
- Výstup na střechu bude zajištěn pomocí žebříku. Žebřík bude přesahovat výstupní plošinu o 1,1 m.
- Na střeše bude instalován záchytný zabezpečovací systém - např. TOPSAFE k němuž se budou pracovníci kotvit
- Ochrana proti pádu ze střechy bude upřesněna dodatkem plánu BOZP po konzultaci s prováděcí firmou
- Stříhaný plech přidržovat rukou v bezpečné vzdálenosti od střížné roviny, Podle možností ruční manipulaci s plechem mechanizovat.
- K bezpečnému uchopení plechu používat vhodné pracovní pomůcky.
- Při práci používat předepsané OOPP (pracovní obuv)

Montáž ostatních vnitřních rozvodů - kanalizace, elektrická vedení, vytápění, vzduchotechnika, vnitřní omítky, podhledy, podlahy, zábradlí schodiště, vnitřní vybavení.

Rizika poranění mohou nastat v důsledku:

- pádu z výšky - přes vnější výplně otvorů, ze schodů v prostoru schodiště nebo jeho blízkosti,
- pád ze žebříku,
- vysoká hluchost při provádění prostupů, drážek,
- pád suti při prořezávání otvoru na nižší patra

Opatření stanovená na základě požadavků právních předpisů a vyhledaných rizik:

- Uvnitř objektu budou práce prováděny z pevných podlah, podlah lešení a ze žebříků.
- Ve vzdálenosti menší než 2 m od obvodových stěn v místech výplní otvorů budou veškeré práce při zvýšení místa práce prováděny z lehce přenosného dílcového lešení opatřeného na straně otvoru dvoutýčovým zábradlím. Tato zásada platí také při práci z lešení ve schodišti nebo ve vzdálenosti menší než 2 m od schodiště.
- Ze žebříků lze provádět pouze tyto práce:
vrtání otvorů pro hmoždinky nebo jiné kotvy pro uchycení rozvodů a vložení kotev nebo hmoždinek do otvoru, našroubování objímek nebo jiných obdobně lehkých úchytů a předmětů do hmoždinek nebo na kotvy, montáž zařízení do hmotnosti 15 kg, lze-li zároveň pevně stát v půdorysu otevřeného dvojitého žebříku, malířské práce.
- Chůze a práce na žebříku je zakázána ve vzdálenosti menší než 4 m od schodiště, volných okrajů a prosklených výplní otvorů. Ostatní práce budou prováděny z lehce přenosných lešení.
- Při bourání prostupů bude ohrožený prostor pod prostupy střežen osobou pověřenou zhotovitelem.
- U prostupů o průměru větším než 250 mm budou otvory zakrývány poklopem zajištěným proti posunutí již při odbednění, aby nehrozilo propadnutí otvorem.
- Otvory budou zajištěny poklopy a v době, kdy jim bude montováno potrubí, budou odkryty, přičemž bude část otvoru podbedněna, nezmenší-li se mezera do 250 mm.
- Opatření proti hluku jsou v kompetenci konkrétního zhotovitele, který chrání zaměstnance podle vlastního seznamu pro poskytování OOPP.
- Při svařování budou odstraněny všechny hořlavé materiály v ochranném pásmu, které je min. 10 m, a to také pod otvory, kterými mohou okouje propadávat.
- Prostor pod otvorem bude střežen zhotovitelem pověřenou osobou.
- Při provádění podlah je nutné řídit se pokyny výrobce použitého materiálu, zejména z hlediska možného vzniku nebezpečných koncentrací škodlivých látek. Tyto pokyny budou do plánu doplněny po jejich získání v rámci aktualizace plánu.

Malířské práce

Rizika poranění nebo poškození zdraví mohou nastat v důsledku:

- pádu osoby ze dvojitého žebříku po rozjetí postranic, podjetí dvojitého žebříku a pádu dvojitého žebříku
- pádu předmětů z výšky
- drobná poranění údery, přimáčknutí otlaky, podlitiny

Opatření stanovená na základě požadavků právních předpisů a vyhledaných rizik:

- Neopírat dvojitý žebřík, nepoužívat tento žebřík jako žebřík opěrný.
- Nevynášet a nesnášet po žebříku břemena o hmotnosti nad 15 kg.
- Nepracovat na žebříku více osobami nad sebou a nevystupovat a nesestupovat po žebříku více osobám současně.
- Ve schodišťových prostorách provádět malířské práce z pomocných pracovních podlah (podlah lešení apod.)
- Chůze na dřevěném dvojitém žebříku může být prováděna zaškolenými zaměstnanci, pohybují-li se po ploše, kde je vyloučeno nebezpečí ztráty stability žebříku.
- Praxe, zručnost, zcvik a používání vhodného druhu, typu a velikosti nářadí. Soustředěnost při práci, příp. používání chráničů ruky či rukavic.

Sádrokartonové konstrukce

Rizika poranění nebo poškození zdraví mohou nastat v důsledku:

- pádu z výšky (pojízdné lešení, kozové lešení, žebřík)
- prašnost vznikající provozem vibrační brusky
- drobná poranění údery, přimáčknutí, pořezání a podlitiny

Opatření stanovená na základě požadavků právních předpisů a vyhledaných rizik:

- Zajistit stabilitu lešenířských koz, pokládat je na vyrovnaný podklad tak, aby nemohlo dojít k poklesu ani posunutí patek podpor; od výšky 1,5 m opatřovat volné okraje podlah kozových lešení zábradlím.
- Používání technicky dokumentovaných lešení včetně pojezdových kol opatřených zajišťovacím zařízením proti samovolnému pohybu (fixace kol brzdami nebo opěrkami).
- Zajištění stability lešení poměrem základny 1:3 (popř. i 1:4 je-li sklon max. 1% a nerovnosti menší než 15 mm) nebo rozšíření základny stabilizátory nebo přidavnou zátěží.
- Pojezdová plocha rovná a únosná bez otvorů apod.
- Při přemísťování lešení vyloučit přítomnost osob na lešení;
- Nevynášet a nesnášet po žebříku břemena o hmotnosti nad 15 kg.
- Nepracovat na žebříku více osobami nad sebou a nevystupovat a nesestupovat po žebříku více osobám současně.
- Používání odsávací jednotky.
- Prachový sáček nutno vysypávat dříve než bude zcela naplněn, jinak se sníží účinnost odsávacího systému.
- Při broušení používat předepsané OOPP (respirátor)
- Praxe, zručnost, zácvek a používání vhodného druhu, typu a velikosti nářadí. Soustředěnost při práci, příp. používání chráničů ruky či rukavic.

Montáž a demontáž lešení pro provedení fasády.

Rizika poranění nebo poškození zdraví mohou nastat v důsledku:

- pádu z výšky – přes vnitřní i vnější nechráněné okraje podlah lešení
- pádu předmětů z výšky – dílce, spojky, trubky, nářadí
- zasažení hlavy přenášenými předměty - dílce lešení
- zasažení očí prachem při vrtání kotev
- působení povětrnostních podmínek
- střížná místa při náběhu lana na kladku při použití ruční kladky

Opatření stanovená na základě požadavků právních předpisů a vyhledaných rizik:

- K pádu z výšky může dojít v důsledku pádu samotného montážníka nebo pádu konstrukce i s montážníky. Proto jsou navržena opatření pro oba případy.
- Pro provádění prací bude postaveno dílcové rámové lešení.
- Při montáži lešení je nutné dodržet následující zásady:
- Lešení je nutné založit na fošny probíhající podélně, přičemž na každé fošně musí být postaveny min. 2 sousední rámy. Pokud by lešení bylo založeno na krátká prkna nebo fošny, bylo by nutné jejich únosnost ověřit statickým výpočtem s ohledem na vlastnosti zeminy pod lešením. Lešení musí být založeno do vzdálenosti od fasády tak, aby nikde nebyla mezera mezi vnitřním okrajem podlahy lešení a fasádou větší než 250 mm. Pokud by nebyl tento požadavek dodržen, vnitřní zábradlí by muselo být provedeno jako jednotyčové při volné mezeře 250-400 mm, dvoutyčové při mezeře větší než 400 mm a udržováno po celou dobu provádění prací, až do demontáže lešení.
- Další montáž je nutné provádět v souladu s návodem výrobce na montáž tohoto lešení s výjimkou způsobu zajištění proti pádu.
- Po celou dobu montáže a demontáže bude ohrožený prostor střežen pověřenou osobou zhotovitele, aby nemohlo dojít k zasažení zaměstnanců např. spadlým lešeňovým dílcem. Ohroženým prostorem je pás kolem montovaného lešení do vzdálenosti 5 m od vnějšího okraje lešení.
- Montáž lešení bude přerušena nebo nebude prováděna, pokud nastanou některé z nepříznivých povětrnostních podmínek - bouře, déšť, sněžení nebo tvoření námrazy,

čerstvý vítr o rychlosti nad 8 m.s⁻¹ (síla větru 5 stupňů Bf), dohlednost v místě práce menší než 30 m.

- Je nutné provést předání a převzetí lešení do užívání na základě odborné prohlídky, jejíž součástí musí být také zkouška únosnosti kotev pomocí tahoměru.
- Doprava materiálu na lešení při jeho montáži bude zajištěna pomocí lana a ruční kladky. Zvedán bude vždy jen jeden dílec. Kladka bude chráněna při vyložení konzoly min. 1 m polohou, nemusí být zakrytována. Použita bude originální konzola určená pro zvedání břemen.
- Pro zavěšení dílce budou používány karabiny, aby nemohlo dojít k vyháknutí dílce.

!!!!POUŽÍVÁNÍ IMPROVIZOVANÝCH LEŠENÍ JE ZAKÁZÁNO!!!!

Skladování hořlavých a provozních kapalin

Rizika poranění mohou nastat v důsledku:

- ekologické škody
- výbuch hořlavých par
- popálení

Opatření stanovená na základě požadavků právních předpisů a vyhledaných rizik:

- Hořlavé kapaliny na staveništi se smějí skladovat pouze v souladu s příslušnými normami - hořlavé kapaliny – prostory pro výrobu, skladování a manipulaci.
- Místo uložení hořlavých kapalin bude viditelně označeno odpovídajícím bezpečnostním značením a druhem obsahu skladovaných látek.
- Hořlavé kapaliny (chemikálie, barvy, oleje, ředidla) se budou ukládat jen na vyhrazených místech v původních přepravních obalech, nebo nádobách k tomu určených, které musí být uzavřeny.
- Nádob s hořlavými kapalinami musí být viditelně označeny druhem obsahu a třídou nebezpečnosti. Nádob musí být uzavřeny a musí být uloženy plnicím otvorem nahoru.
- Nádoby smí být plněny maximálně na 95% svého jmenovitého objemu.
- Je zakázáno používat obaly a láhve od nápojů (PET lahve) a potravin.
- Veškeré rozlité kapaliny a úkapy musí být ihned likvidovány.

Elektromechanické práce

Ochranná opatření:

- Pracovníci musí být v rozsahu své činnosti seznámeni s ustanoveními normy ČSN EN 50110-1: Obsluha a práce na elektrických zařízeních.
- Elektrická zařízení smějí být obsluhována pouze pověřenými pracovníky.
- Přenosné kabely elektrického vedení musí být vedeny tak, aby nebyly vystaveny působení vlhkosti, plamene, nebo mechanickému poškození.
- Veškerá elektrická instalace bude pravidelně podrobována revizím.
- Při obsluze el. zařízení dbát příslušných návodů a instrukcí k jeho používání, dbát, aby elektrické zařízení nebylo nadměrně přetěžováno nebo jinak poškozováno.

Dlaždičské práce

Při provádění dlažeb nehrozí pracovníkům žádné zvláštní rizika, kterým by bylo možné předcházet stanovováním bezpečnostních pravidel. Pracovníci musí dbát při používání nářadí k formátování dlažby opatrnosti. Dále je nutné pracovníky vybavit nákolníky pro pohodlné provádění práce.

Provoz jeřábu, nákladního automobilu s hydraulickou rukou

Rizika poranění nebo poškození zdraví mohou nastat zejména v důsledku:

- zasažení přepravovaným materiálem
- pád převržením přepravovaného materiálu

Opatření stanovená na základě požadavků právních předpisů a vyhledaných rizik:

- Na staveništi bude používáno auto s hydraulickou rukou a jeřáb - konstrukce střechy.
- Pro používání zdvihacích zařízení musí být zhotovitelem provádějícím tyto práce zpracován Systém bezpečné práce dle požadavků ČSN ISO 12480-1 pro aktuální zdvih, včetně určení pověřené osoby. Se Systémem bezpečné práce musí být prokazatelně seznámeny všechny osoby podílející se na zdvihacích pracích.
- Jeřáb musí mít platnou revizi zdvihacího zařízení.
- Jeřábník musí vždy před započítím práce jeřáb zkontrolovat podle předepsaného plánu kontrol a výsledek kontroly zapsat do deníku zdvihacího zařízení.

Vázací prvky

- Použít lze pouze vázací prvky identifikovatelné pomocí štítků, u nichž je doložitelné provedení platné revize.
- Před každým použitím musí být vázací prvky vizuálně zkontrolovány. Poškozené vázací prvky je zakázáno používat.
- Vázací prostředky musí být voleny s ohledem na manipulované břemeno.
- Vazač nesmí břemeno uvazovat nebo zavěšovat v místech, kde by mohlo dojít k vysmeknutí.
- Při zvedání břemene je nutno zkontrolovat polohu těžiště vůči ose závěsu.
- Obsluha zvedacího mechanismu (hydraulické ruky, jeřábu apod.) se musí řídit pokyny vazače.
- Obsluha zvedacího mechanismu musí mít dostatečný výhled na břemeno a pracovní prostor.
- Vazač je zodpovědný za uvázání a odvázání břemene a za zahájení pohybu břemene. Pro účely vzájemné komunikace musí být použita smluvená signalizace nebo vysílačky.

Základní pravidla při používání zdvihadel

- práce budou provádět odborně způsobilí pracovníci s požadovanou kvalifikací
- před započítím zdvihacích prací musí být vyzkoušeny všechny ovládací prvky podle návodu výrobce, pokud se vyskytnou závady, musí být před použitím jeřábu odstraněny. Zdvihací zařízení, které při zkoušce nevyhoví, nesmí být použito.
- před započítím zdvihu je nutné stanovit způsob komunikace mezi jeřábníkem, vazačem a dalšími pracovníky
- vázat a zavěšovat lze jen břemena známé hmotnosti, nepřesahující nosnost zdvihacího zařízení
- břemeno se nesmí uvazovat nebo zavěšovat v místech, kde by mohlo dojít k vysmeknutí nebo vzájemnému poškození vázacího prostředku nebo závěsného prostředku břemene: ostré hrany břemene musí být chráněny vhodným způsobem
- pohyblivé části břemen nebo volné části břemen se musí před přepravou řádně upevnit nebo odstranit
- je zakázáno břemena zdvihát nebo ukládat způsobem, kdy vznikne ráz
- vazač či signalista musí zajistit, aby během zdvihu nikdo nevstupoval pod zavěšené břemeno, ani pod něj nevjížděly dopravní prostředky
- při ukládání břemen nesmí být zdvihová lana příliš uvolněna, břemeno je nutno uložit na podložky dostatečné pevnosti tak, aby se nemohlo sesmeknout, nebo převrátit, aby vázací prostředek nebyl poškozen a mohl být bez násilí sejmout
- břemeno je povoleno odvázat, teprve tehdy když je bezpečně připevněno k základní konstrukci a nehrozí jeho pád
- zákaz provádění prací za nepříznivých povětrnostních podmínek
- zákaz používat jeřáb ke zdvihu osob

Prozatímní vedení energií

- Všechna elektrická zařízení musí být chráněna proti mechanickému poškození, v místech křížení musí být vyvěšena do plastových úchytů připevněných na sloupech nebo stěnách.
- V místech křížení prozatímního vedení el. energie a komunikací, bude kabel chráněn proti mechanickému poškození např.: přejezdovými můstky.
- Hlavní vypínač musí být umístěn tak, aby byl snadno přístupný, musí být označen a zabezpečen proti neoprávněné manipulaci a s jeho umístěním musí být seznámeny všechny osoby zdržující se na staveništi.

Souběžná práce více zhotovitelů

Rizika poranění mohou nastat v důsledku:

- vzájemná neinformovanost o rizicích
- nevybavenost pracoviště lékárníčkami

Opatření stanovená na základě požadavků právních předpisů a vyhledaných rizik:

- Povinnost vzájemné písemné informace o rizicích a přijatých opatřeních zhotovitelů.
- Seznámení vlastních pracovníků s informacemi o rizicích a přijatých opatřeních ostatních zhotovitelů na staveništi.
- Všechny zainteresované subjekty (investor, zhotovitelé / subdodavatelé, OSVČ apod.) musí být prokazatelně seznámeny s Plánem BOZP na staveništi, s riziky vyplývající z vlastních pracovních činností a dotčeného prostředí a prokazatelně proškoleni z BOZP a požární ochrany.
- Na dostupném a viditelném místě musí být uveden / vyvěšen : přehled základních bezpečnostních a požárních předpisů (požární a evakuační řád) a dále čísla tísňového volání včetně telefonů na důležité státní a místní orgány, stavbyvedoucí a osoby proškolené v poskytnutí první pomoci, popřípadě vnitřní telefonní seznam.
- Pracoviště (stavební buňky v místě ZS) musí být vybavena lékárníčkami první pomoci podle rizik, traumatologickým plánem s přílohou první pomoci a přístroji PHP
- Při stavebních a montážních pracích je povinností určeného (zodpovědného) pracovníka hlavního zhotovitele seznámit odpovědné pracovníky subdodavatelů se zásadami bezpečného chování na daném pracovišti a s možnými místy a potenciálními zdroji ohrožení na základě specifických podmínek konkrétního pracoviště na staveništi
- Další opatření – viz Nařízení vlády č. 591/2006 Sb.

Závěr.

Plán a přijatá opatření byla zpracována na základě projektové dokumentace a informací od projektanta stavby. V případě změn projektové dokumentace, jejího doplnění, nebo technologického postupu je nutné plán aktualizovat.

17. ÚDAJE O BEZPEČNOSTNÍCH OPATŘENÍCH, KTERÉ SE ZAVÁDĚJÍ

Hlavní zhotovitel stavby (v tomto plánu je za zhotovitele stavby považován zhotovitel stavby dle § 160 stavebního zákona) projedná s každým zhotovitelem a prokazatelně mu předá aktualizovaný a s dalšími zhotoviteli projednaný plán bezpečnosti a ochrany zdraví při práci na staveništi, a to před zahájením prací jimi vykonávanými.

Každý zhotovitel bude smluvně zavázán informovat zhotovitele stavby o všech okolnostech znemožňujících dodržení plánu. Zhotovitel stavby bude provádět kontroly dodržování plánu a před nástupem každého zhotovitele na pracoviště zkontroluje, zda je pracoviště vybaveno v souladu s plánem, aby mohla být činnost nastupujícího zhotovitele prováděna bezpečně.

Každý zhotovitel povede vlastní evidenci přítomnosti všech zaměstnanců a dalších fyzických osob, včetně vymezení jejich právního postavení (např. zaměstnanec, OSVČ) na části staveniště, která

mu byla předána a tuto evidenci bude schopen poskytnout kdykoliv svému objednateli, stavbyvedoucímu a koordinátorovi bezpečnosti a ochrany zdraví při práci na staveništi. Přitom je nutné vzít v úvahu, že OSVČ, která nikoho nezaměstnává, nemá rozsah povinností stanovených zákonem v rozsahu zaměstnavatelů, nemá vlastní pracoviště, ale je na pracovišti zhotovitele – zaměstnavatele, na jehož pracovišti se pohybuje. Záznamy budou zhotoviteli a koordinátorem prováděny také do knihy BOZP, která bude vedena na staveništi po celou dobu provádění prací. Všichni pracovníci na staveništi budou používat výstražné vesty, a to po celou dobu provádění prací na plochách, kde bude zároveň probíhat pohyb mechanizace.

Koordinátor ve fázi realizace stavby bude organizovat na staveništi společné kontrolní dny BOZP. Řádné kontrolní dny o bezpečnosti se budou pořádat nejméně jednou za kalendářní měsíc. Kontrolní dny BOZP budou zaměřené do budoucna a bude se na nich jednat o bezpečnostních opatřeních, která se v nastávajícím období budou muset realizovat, zejména ve společných prostorech stavby

Koordinátor se stará o to, aby základem všech jednání na kontrolních dnech BOZP bude Plán BOZP – budou zde projednávány jeho aktualizace atd..

Účast: Hlavní zhotovitel stavby a ostatní jeho na stavbě zúčastnění zhotovitelé či jejich odpovědní zástupci (zaměstnavatelé, a to včetně PFO).

Koordinace BOZP mimo kontrolní dny BOZP

Koordinace v době mezi kontrolními dny BOZP o bezpečnosti probíhá prostřednictvím koordinátorova osobního kontaktu se stavebními zhotoviteli. Pokud koordinátor nebo stavebník v období mezi dvěma kontrolními dny BOZP zaznamená okolnosti, které jsou důležité pro společnou bezpečnost a je třeba je rychle řešit, kontaktuje koordinátor stavebního zhotovitele, jež je za dotyčné opatření zodpovědný, a tento stavební zhotovitel se musí postarat o nápravu těchto poměrů.

Za umístění hlavního vypínače elektrického zařízení tak, aby byl snadno přístupný, jeho označení a zabezpečení proti neoprávněné manipulaci a za provedení prokazatelného seznámení všech fyzických osob zdržujících se na staveništi s jeho umístěním a za provádění pravidelných prokazatelných kontrol prozatímního elektrického zařízení staveniště osobou s vyšší elektrotechnickou kvalifikací odpovídá hlavní zhotovitel; zápisy budou prováděny do Knihy BOZP stavby nebo jiným prokazatelným způsobem (do záznamové části Plánu BOZP stavby).

Za pořádek a úklid na staveništi, včetně staveništních komunikací, odvozu odpadu a kontrolu vymezení staveniště (oplocení staveniště a vstupů na staveniště, včetně označení bezpečnostními tabulkami a dopravními značkami a dále včetně řádného uzavření staveniště po skončení pracovní doby) odpovídá hlavní zhotovitel.

Za vypnutí, odpojení a zabezpečení el. zařízení proti neoprávněné manipulaci po skončení pracovní doby v rámci staveniště, včetně zařízení staveniště, která nemusí zůstat z provozních důvodů zapnuta odpovídá hlavní zhotovitel.

18. PLÁN – POPIS KONTROL V PRŮBĚHU VÝSTAVBY

1. Kontroly BOZP a PO na stavbě budou prováděny průběžně pověřenými pracovníky hlavního zhotovitele stavby, prokazatelným způsobem nejméně 1x za kalendářní měsíc. Tyto záznamy budou na vyžádání předloženy koordinátorovi BOZP.

Dále bude prováděna nejméně 1x za 14 dnů kontrolní činnost koordinátorem BOZP stavby.

Hlavní zhotovitel před započatím prací předloží koordinátorovi dokumentaci pro dopracování plánu BOZP stavby

19. SEZNAM POŽADOVANÉ ZÁKLADNÍ DOKUMENTACE BOZP A PO – PODKLADY PRO DOPRACOVÁNÍ PLÁNU BOZP:

- pro práce, které jsou předmětem uzavřeného smluvního vztahu předložit dokumentaci o vyhodnocení rizik a přijmutí opatření k omezení jejich působení tak, aby ohrožení bezpečnosti a zdraví zaměstnanců bylo minimalizováno (§ 102 ZP).
- dokumentaci (záznamy) o informování svých zaměstnanců o rizicích a přijatých opatřeních, které získal od jiných zaměstnavatelů – subdodavatelů (§ 101 ZP)
- záznamy o zajištění a určení potřebného počtu vyškolených a vybavených zaměstnanců, kteří organizují poskytnutí první pomoci, zajišťují přivolání zejména zdravotnické záchranné služby, Hasičského záchranného sboru České republiky a Policie České republiky a organizují evakuaci pracovníků (§ 102 odst. 6 ZP)
- dokumentaci (záznamy) o zabezpečení plnění povinnosti, aby zaměstnanci jiného zaměstnavatele – subdodavatele vykonávající práce na jeho pracovišti obdrželi před jejich zahájením vhodné a přiměřené informace a pokyny k zajištění bezpečnosti a ochrany zdraví při práci a o přijatých opatřeních, zejména ke zdolávání požárů, poskytnutí první pomoci a evakuace fyzických osob v případě mimořádných událostí (§ 103 odst. 1 písm g) ZP)
- dokumentaci o potřebné schopnosti – kvalifikaci a zdravotní způsobilosti zaměstnanců pro výkon jejich práce na pracovišti na stavebním projektu (včetně subdodavatelů), a to včetně provedení proškolení z právních a ostatních předpisů k zajištění bezpečnosti a ochrany zdraví ve smyslu § 349 ZP týkajících se prováděných prací na stavebním projektu a o provedení vstupního školení k zajištění bezpečnosti a ochrany zdraví zaměstnanců na pracovišti - možno nahradit čestným prohlášením (*v případě zjištění nedostatku budou vyžadovány již konkrétní dokumenty*)
- dokumentaci pro vedení evidence úrazů (§ 105 ZP)
- čestné prohlášení o používání potřebných osobních ochranných pracovních prostředků a o dodržování bližších minimálních požadavků na bezpečnost a ochranu zdraví při práci stanovené v příloze č. 2 NV č. 591/2006 Sb.; *v případě zjištění konkrétního rozporu v rámci kontrolní činnosti se stanovenými zvláštními právními předpisy budou požadovány k předložení konkrétní doklady*
- technologický/é (pracovní) postup/y k zajištění bezpečnosti a ochrany zdraví při vykonávání prací v rámci realizace stavebního projektu (včetně subdodavatelů); včetně záznamů o seznámení pracovníků - tyto budou po prohlídce koordinátorem BOZP začleněny do Plánu BOZP staveniště

• Pokud dojde pracovníkem nebo pracovníky hlavního zhotovitele nebo u pracovníka nebo pracovníky jeho ostatních zhotovitelů k použití alkoholických nápojů nebo jiné návykové látky na pracovišti (staveništi), je povinen hlavní zhotovitel dotyčného pracovníka okamžitě odvolat ze stavby. Pracovníci hlavního zhotovitele nebo jeho ostatních zhotovitelů jsou povinni podrobit se na žádost stavebníka dechové zkoušce na přítomnost alkoholických nápojů či jiné návykové látky.

Zpracoval.....

Ing. Milan Herzig – TACZ/145/KOO/2021

PŘÍLOHA 1:

Provozní řád stavby

Platí pro všechny osoby, které se zdržují na stavbě, včetně návštěvníků. Nedodržení provozního řádu může mít za následek vykazání ze stavby.

Všeobecný provozní řád stavby

1. Všichni pracovníci na stavbě musí projít vstupním a periodickým školením BOZP.
2. Na stavbě musí být používány odpovídající osobní **ochranné pracovní prostředky**.
3. Každá nehoda nebo situace, která může k nehodě vést, musí být hlášena neprodleně odpovědnému řídicímu pracovníkovi generálního dodavatele.
4. Každá osoba, u níž bude zjištěno, že poškozuje prostředky nebo zařízení určená k zajištění bezpečnosti a ochrany zdraví, bude ze stavby vykázána.
5. **Kouření** je zakázáno ve všech rizikových prostorech staveniště a buňkokoviště.
6. **Platí přísný zákaz vnášení zbraní, donášení či požívání alkoholických a jiných omamných látek, pořizování snímků či jiných audio/video záznamů bez povolení vedení stavby.**
7. **Návštěvy se musí hlásit** ve staveništní kanceláři generálního dodavatele a vstup na stavbu jim bude umožněn pouze na základě svolení GD. Po dobu pobytu na stavbě jsou návštěvníci povinni nosit odpovídající osobní ochranné pracovní prostředky.
8. **Řidiči vozidel** musí nosit ochranné přilby a reflexní vesty pokaždé, když to vyžaduje situace.
9. Řidiči vozidel v prostoru staveniště couvají jen za pomoci dalšího kvalifikovaného pracovníka.
10. Dodržuje se bezpečnostní značení a vyhlášky, při pohybu v areálu stavby respektovat dopravní cesty, vchody a východy, nevstupovat na místa se zakázaným vstupem.
11. Všichni pracovníci stavby jsou povinni, v zájmu bezpečnosti své a bezpečnosti ostatních, dodržovat **technologické postupy** zpracované jejich zaměstnavatelem.
12. Přenosné hasící přístroje a požární řády chrání lidské životy. Nepoškozujte je.

Pravidla osobní bezpečnosti

1. Všichni pracovníci jsou povinni nosit **ochranné přilby a pracovní obuv**.
2. **Požívání alkoholu a drog je zakázáno.**
3. Nikdo nesmí obsluhovat žádné strojní zařízení nebo vybavení, pokud nebyl řádně proškolen a nemá k dispozici osvědčení o své kvalifikaci.
4. Každé strojní zařízení nebo vybavení, které je zjištěno jako vadné, musí být vyřazeno z provozu.
5. Přímou ze žebříků je možno provádět pouze krátkodobé práce a pouze tehdy, kdy není možno použít jinou alternativu přístupu. Žebříky musí být při používání vždy zajištěny proti posunutí a převrácení. Je zakázáno používat jiných žebříků než atestovaných
6. Používání improvizovaných lešení je zakázáno. Zvýšené pracovní podlahy bez zábradlí a zářezky u podlahy lze používat pouze do výšky 1500 mm. U větších výšek se používají řádně zkonstruovaná a zajištěná stabilní nebo pojízdná lešení s ochranným zábradlím a zářezkou u podlahy.
7. Potraviny je možno konzumovat pouze ve vyhrazených místech.
8. Veškerá připojení (mimo běžných zásuvkových) a úpravy na elektrických spotřebičích a elektro přípojkách může provádět pouze určená osoba s příslušnou kvalifikací
9. V prostoru staveniště se netoleruje žádné vyrušování zaměstnanců při práci, bránění či zdržování postupu stavebních prací, netolerují se žádné rvačky, kanadské žerty apod.

Ekologické minimum

1. Nenechávat volně položené nebezpečné a ostatní odpady, nemíchat nebezpečné odpady s ostatními odpady.
2. Umísťovat odpady do označených odpadových nádob
3. Snažit se minimalizovat množství vznikajících odpadů
4. Při práci s nebezpečnými chemickými látkami používat zachytňovací prostředky (např. zachytňovací vany apod.)
5. Chemické látky nikdy nevylévat volně do kanalizace
6. Řídit se pokyny uvedenými na obalu nebezpečné chemické látky, popř. údaji z bezpečnostního listu.
7. Po použití chemických látek nenechávat tyto nádoby otevřené
8. Prázdné znečištěné obaly od nebezpečných chemických látek ukládat do nádob pro nebezpečný odpad, při úniku chemických látek ihned použít absorpčních prostředků (např. VAPEX, sorpční prostředky apod.)
9. Při práci s nebezpečnými chemickými látkami používat vždy předepsané OOPP

PŘÍLOHA 2:

PŘÍLOHA 3:**SEZNÁMENÍ ODPOVĚDNÝCH PRACOVNÍKŮ DODAVATELŮ STAVEBNÍCH PRACÍ S PLÁNEM**

Svým podpisem stvrzuji, že jsem byl seznámen s plánem BOZP pro stavbu: že jsem tomuto plánu porozuměl a že se skutečnostmi uvedenými v plánu BOZP seznámím ostatní spolupracovníky a své podřízené, kteří působí na této stavbě.

Poř. číslo	Název dodavatelské organizace	Příjmení a jméno seznámeného	Datum seznámení	Podpis seznámeného
1.				
2.				
3.				
4.				
5.				
6.				
7.				
8.				
9.				
10.				
11.				
12.				
13.				
14.				
15.				
16.				
17.				
18.				
19.				
20.				
21.				
22.				